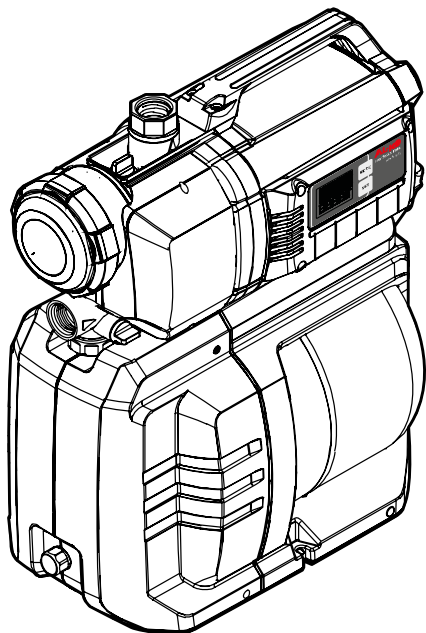


Garden + Hobby
QUALITY FOR LIFE

AL-KO

RUS



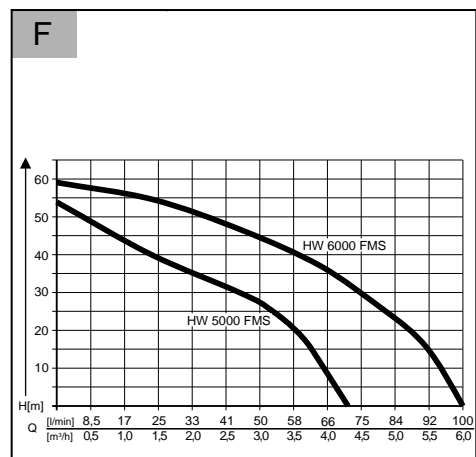
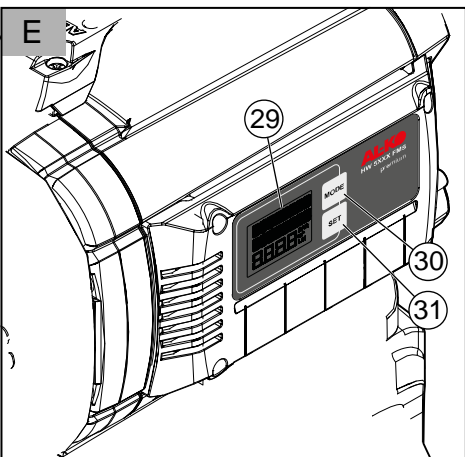
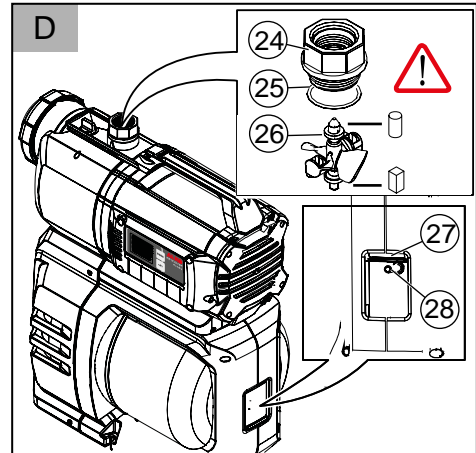
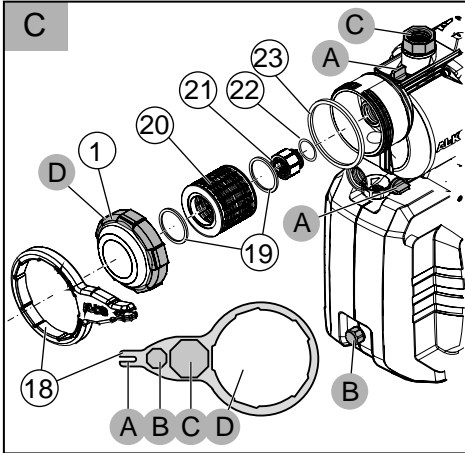
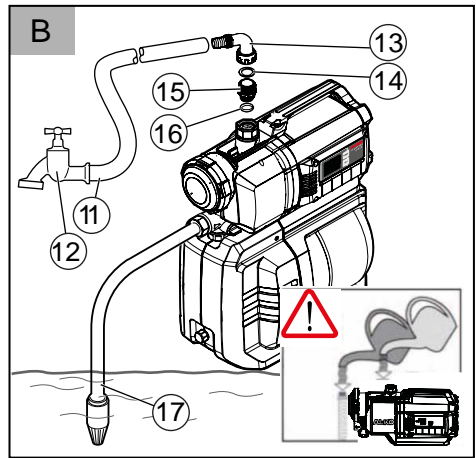
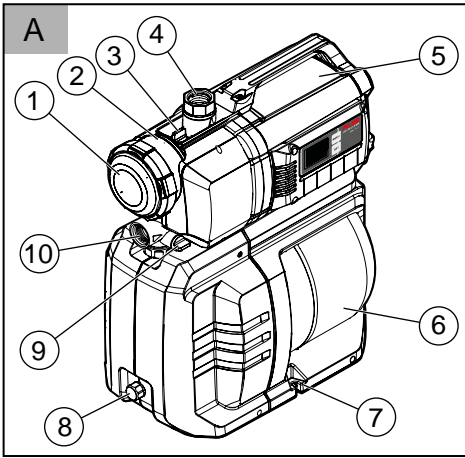
INFORMATION | MANUALS | SERVICE

HW 5000 / 6000 FMS Premium

Руководство по эксплуатации



	HW 5000 FMS Premium (Art.Nr. 112 851)	HW 6000 FMS Premium (Art.Nr. 112 852)
	1300 W	1400 W
	230 V AC/50 Hz	230 V AC/50 Hz
	X 4	X 4
	81 dB (A)	73 dB (A)
	8 m	8 m
	50 m / 5,0 bar	60 m / 6,0 bar
	4500 l/h	6000 l/h
	35 °C	35 °C
	2,0 / 3,8 bar (ECO 3,0 bar)	2,0 - 4,0 bar (ECO 3,0 bar)
	1"	1"
	17 kg	20 kg
	1	5
	17 l/1,5 bar INOX	20 l/1,5 bar INOX



ОРИГИНАЛ РУКОВОДСТВА ПО ЭКСПЛУАТАЦИИ

Оглавление

Предисловие к руководству.....	4
Описание продукта.....	4
Комплект поставки.....	5
Указания по безопасности.....	5
Монтаж.....	6
Ввод в эксплуатацию.....	7
Техобслуживание и уход.....	8
Хранение.....	9
Индикация на дисплее.....	9
Помощь при неисправностях.....	12
Кнопочный переключатель.....	13
Утилизация.....	13
Гарантия.....	14
Заявление о соответствии ЕС.....	15

ПРЕДИСЛОВИЕ К РУКОВОДСТВУ

Перед вводом в эксплуатацию прочтите данное руководство по эксплуатации. Это является предпосылкой надежной эксплуатации и бесперебойной работы.

Учитывать указания по безопасности и предупредительные указания, приведенные в данной документации, а также на устройстве

Настоящая документация является неотъемлемой частью описанного изделия и при продаже должна быть передана покупателю вместе.

Значение знаков

ВНИМАНИЕ!

Точное следование этим предупреждениям может предотвратить нанесение телесных повреждений людям и/или материальный ущерб.

Специальные указания для лучшего понимания и использования.

ОПИСАНИЕ ПРОДУКТА

В этой документации описаны разные модели домашних насосных станций. Нужную модель

можно идентифицировать по номеру на заводской табличке.

Обзор продукта

Домашняя насосная станция (рис. А–Е)

- 1 Прозрачная крышка фильтра
- 2 Корпус насоса
- 3 Резьбовая пробка наливного отверстия
- 4 Выход насоса/разъем для подключения напорного трубопровода
- 5 Корпус электродвигателя
- 6 Напорный бак
- 7 Место привинчивания
- 8 Резьбовая пробка сливного отверстия насосной камеры
- 9 Резьбовые пробки сливного отверстия камеры фильтра
- 10 Вход насоса/разъем для подключения всасывающего трубопровода
- 11 Напорный трубопровод
- 12 Водопроводный кран
- 13 Угловой ниппель
- 14 Уплотнение
- 15 Соединительный ниппель
- 16 Уплотнение
- 17 Всасывающий трубопровод
- 18 Ключ для снятия фильтра
- 19 Уплотнение фильтра
- 20 Фильтр
- 21 Обратный клапан
- 22 Уплотнение обратного клапана
- 23 Уплотнение корпуса
- 24 Ввинчивающийся ниппель
- 25 Уплотнение
- 26 Поплавок измерительного блока

27	Крышка клапана
28	Клапан
29	Дисплей
30	Клавиша выбора режима MODE
31	Клавиша установки SET

INOX

Устройства с названием INOX поставляются с арматурой из нержавеющей стали. Это не влияет на конструкцию и принцип действия.

Использование по назначению

Домашняя насосная станция предназначена для частного использования в доме и саду и рассчитана исключительно на осветленную и дождевую воду.

Домашняя насосная станция пригодна:

- для полива сада и участка;
- водоснабжения дома;
- повышения напора воды в водопроводе.



При повышении давления в водопроводе необходимо соблюдать предписания местного законодательства. Информацию можно получить от специалиста по сантехническому оборудованию.

Случаи неправильного применения

Домашняя насосная станция не предназначена для подачи:

- воды с песком, соленой воды и грязной воды с включениями ткани и бумаги;
- агрессивных, едких, взрывоопасных или выделяющих газы химических веществ или жидкостей.
- жидкостей с температурой более 35 °С.



Домашнюю насосную станцию не следует использовать для подачи воды для продуктов питания или напитков.

Домашняя насосная станция не рассчитана на непрерывную работу.

КОМПЛЕКТ ПОСТАВКИ

Домашняя насосная станция поставляется в готовом к эксплуатации состоянии с ключом

для крышки фильтра, угловым ниппелем и руководством по эксплуатации.

Тепловая защита

Устройство оснащено защитным термореле, отключающим насос при перегреве. После периода охлаждения продолжительностью 15–20 минут насос автоматически включается.

Система защиты от сухого хода

Домашняя насосная станция оснащена системой защиты от сухого хода. Если вода не всасывается или поврежден всасывающий трубопровод, система защиты от сухого хода выключает насос через 90 секунд.

Датчик давления

Домашняя насосная станция оснащена датчиком давления. Через этот датчик насос автоматически включается и выключается при достижении заданного давления.

⇒ *Заданное давление: см. технические характеристики.*

Индикация на дисплее

Домашняя насосная станция оснащена дисплеем (рис. E-29) для отображения режимов работы и сообщений об ошибках. С помощью клавиши MODE (-30) можно выбирать разные настройки и режимы индикации, а с помощью клавиши SET (-31) подтверждать выбор.

УКАЗАНИЯ ПО БЕЗОПАСНОСТИ



ВНИМАНИЕ!

Угроза получения травм!

Устройство и удлинительный кабель должны использоваться только в технически безупречном состоянии! Запрещается использовать поврежденные устройства.

Не отключайте предохранительные и защитные устройства!

- Дети и лица, не ознакомленные с инструкцией по эксплуатации, не должны использовать устройство.
- Не поднимайте и не подвешивайте устройство за электрический кабель, не тяните за него при перемещении устройства.

- Запрещается самовольно вносить изменения в устройство и переоборудовать его.

Электрическая безопасность



ВНИМАНИЕ!

Опасность при прикосновении к частям, находящимся под напряжением!

При повреждении удлинительного кабеля сразу же выньте штекер из розетки! Рекомендуем подключать устройство через устройство защитного отключения, срабатывающее при номинальном токе утечки < 30 мА.

- Напряжение в сети дома должно соответствовать напряжению, указанному в технических характеристиках; не подключайте устройство к источнику с другим напряжением.
- Устройство можно использовать только в электрической системе, отвечающей DIN/VDE 0100, часть 737, 738 и 702 (бассейны). Для обеспечения защиты нужно установить линейный защитный автомат 10 А, а также устройство защитного отключения, срабатывающее при номинальном токе утечки 10/30 мА.
- Используйте только удлинители, рассчитанные на использование вне помещений, с минимальным сечением 1,5 мм². Всегда полностью разматывайте кабельные катушки.
- Запрещается использовать поврежденные или ломкие удлинительные кабели.
 - ⇒ *Перед каждым пуском проверяйте состояние удлинительного кабеля.*

МОНТАЖ

Установка устройства

1. Подготовьте ровную и твердую поверхность.
2. Установите устройство горизонтально в защищенном от затопления месте.
3. При необходимости зафиксируйте домашнюю насосную станцию, используя предусмотренные для этого точки для винтовых креплений (рис. А-7) .

4. Насосная станция должна быть защищена от дождя и прямого попадания струи воды.



При ежедневной эксплуатации (автоматический режим) с помощью соответствующих мер необходимо позаботиться о том, чтобы при неисправности устройства не произошло затопление помещений.

Подключение всасывающей линии

1. Выберите длину всасывающего трубопровода (рис. В-17) так, чтобы исключить работу домашней насосной станции всухую. Всасывающий трубопровод всегда должен быть погружен в воду не менее чем на 30 см.
2. Подсоедините всасывающую линию. При этом следите за герметичностью и за тем, чтобы не повредить резьбу.
 - ⇒ *На входе насоса рекомендуем использовать гибкие шланги (рис. А-10). При этом домашняя насосная станция не подвергается давлению и тяговым нагрузкам.*
3. При незначительном содержании песка в воде между всасывающим трубопроводом и входом насоса необходимо установить фильтр предварительной очистки. Обратитесь за консультацией к своему дилеру.
4. Всегда прокладывайте всасывающую линию с подъемом.



При высоте всасывания более 4 м необходимо установить всасывающий шланг с диаметром более 1 дюйма. Рекомендуем использовать гарнитуру AL-KO с всасывающим шлангом, всасывающим фильтром и клапаном для предотвращения обратного тока. Обратитесь за консультацией к своему дилеру.

Монтаж напорной линии

1. Ввинтите соединительный ниппель (рис. В-15) с уплотнительным кольцом круглого сечения (рис. В-16) в выходное отверстие насоса (рис. А-4).
2. Навинтите угловой ниппель (рис. В-13) с уплотнением (рис. В-14) на соединительный ниппель (рис. В-15) и поверните угловой ниппель в нужном направлении.

3. Закрепите напорный трубопровод (рис. В-11) на угловом nipple (рис. В-13).
4. Откройте все запоры напорной линии (клапаны, форсунки, водопроводный кран).

ВВОД В ЭКСПЛУАТАЦИЮ



При первоначальном пуске в эксплуатацию вся информация на дисплее (рис. E-29) отобразится на английском языке. Выберите нужный язык с помощью клавиши MODE (-30) и подтвердите нажатием на клавишу SET (-31). Теперь можно проверить давление воздуха в напорном баке.

Проверка давления воздуха в баке



ВНИМАНИЕ!

При давлении воздуха менее 1,5 бар и более 1,9 бар эксплуатация невозможна. Насос не запускается.

1. Выньте штекер кабеля для сетевого подключения.
2. Сдвиньте крышку клапана (рис. D-27) на задней стенке напорного бака (рис. А-6) вверх.
3. Проверьте давление воздуха на клапане (рис. D-28) с помощью воздушного насоса или устройства для накачивания шин с манометром.
4. Снова закройте крышку клапана на задней стенке напорного бака.
5. Вставьте штекер кабеля для сетевого подключения в розетку.
 - ⇒ После этого домашнюю насосную станцию можно вводить в эксплуатацию.

Заполнение домашней насосной станции



ВНИМАНИЕ!

Перед каждым случаем использования домашнюю насосную станцию нужно полностью заполнять водой, чтобы она сразу же могла начать процесс всасывания. Сухой ход приводит к выходу насоса из строя.



Для сокращения времени всасывания заполните всасывающий шланг водой перед тем, как его привинтить.

1. Откройте резьбовую пробку наливного отверстия (рис. А-3) с помощью ключа для снятия фильтра (рис. С-19/А).
2. Заливайте через резьбовую пробку наливного отверстия воду до тех пор, пока корпус насоса (рис. А-2) полностью не заполнится.
3. Заверните резьбовую пробку наливного отверстия.

Включение насоса

1. Откройте имеющееся в напорном трубопроводе (рис. В-11) запорное устройство (клапан, форсунку, водопроводный кран).
2. Вставьте штекер кабеля для сетевого подключения в розетку.
 - ⇒ Насос начнет перекачивать воду.
3. Когда в вытекающей из насоса воде не останется воздуха, закройте запорное устройство в напорном трубопроводе.
 - ⇒ Насос создаст нужное давление и, после того как будет достигнуто давление отключения, отключится автоматически.
 - ⇒ Домашняя насосная станция готова к работе.
 - ⇒ При включении с помощью манометрического переключателя на дисплее отобразится НОРМ. X и ДАВЛЕНИЕ, а также фактическое давление.

Первоначальный пуск в эксплуатацию

На дисплее отображается НОРМ. X и ДАВЛЕНИЕ только при первоначальном пуске в эксплуатацию.



Если через 90 секунд во всасывающий трубопровод (рис. В-17) не закачивается вода, система защиты от сухого хода отключит насос, а на дисплее высветится ТРЕВОГА и СТОРОНА ВСАСЫВАНИЯ. Проверьте всасывающий трубопровод, прозрачную крышку (рис. А-1) и все резьбовые соединения на герметичность, нажмите клавишу сброса (RESET) и еще раз выполните первоначальный пуск в эксплуатацию.

Отключение насоса

1. Выньте штекер из розетки.
2. Закройте имеющиеся в напорной линии запорные устройства (клапан, форсунку, водопроводный кран).



После достижения заданного давления отключения насос автоматически отключится.



ВНИМАНИЕ!

Угроза получения травм от горячей воды

При длительной работе с закрытой напорной стороной (>10 мин.) вода в насосе может сильно нагреться, так что произойдет ее неконтролируемое вытекание! Отключите устройство от сети и дайте воде и насосу остыть. Повторное использование насоса возможно только после устранения всех дефектов!

Угроза получения травм от горячей воды может возникнуть:

- при неправильной установке;
- закрытой напорной стороне;
- недостаточном количестве воды во всасывающей линии;
- неисправном кнопочном переключателе.

Необходимые действия

1. Отключите устройство от сети и дайте воде и насосу остыть.
2. Проверьте устройство, монтаж и уровень воды.
3. Повторное использование насоса возможно только после устранения всех дефектов!

ТЕХОБСЛУЖИВАНИЕ И УХОД

Проверка давления воздуха в баке



ВНИМАНИЕ!

Регулярно проверяйте давление воздуха в напорном баке. Оно не должно быть ниже 1,5 бар (см. раздел «Ввод в эксплуатацию: проверка давления воздуха в баке»).



ВНИМАНИЕ!

Если на дисплее появится информация ТРЕВОГА и ПОПОЛНИТЬ 1,5 БАР, в мембранный напорный бак необходимо накачать воздух. После достижения нужного давления на дисплее появится индикация ТРЕВОГА и ДАВЛЕНИЕ ВОЗДУХА В НОРМЕ.

Очистка насоса



После перекачивания содержащей хлор воды из бассейна или жидкостей, оставляющих налет, насос необходимо промывать чистой водой.

1. Отсоедините устройство от сети и предохраните его от повторного включения.
 - ⇒ *Насос остановится автоматически.*
2. Промойте насос чистой водой.
3. Вставьте штекер кабеля для сетевого подключения в розетку.
4. Включите домашнюю насосную станцию с помощью выключателя (рис. А-6).
 - ⇒ *Насос запустится автоматически.*

Очистка фильтра

1. Откройте резьбовую пробку сливного отверстия камеры фильтра, (рис. А-9) опорожните камеру фильтра и снова закройте сливное отверстие.
2. Открутите прозрачную крышку фильтра (рис. А-1) с помощью ключа для снятия фильтра (рис. С-18/D).
3. Фильтр (рис. С-20) извлеките из корпуса фильтра (рис. А-2) и промойте его в проточной воде.
4. Очистите корпус фильтра и прозрачную крышку фильтра.

5. Перед установкой фильтра проверьте уплотнение фильтра (рис. C-19) и уплотнение корпуса (рис. C-23) на наличие повреждений, при необходимости замените.
6. Установите фильтр, навинтите прозрачную крышку фильтра и затяните ее с помощью ключа для фильтра.

Очистка обратного клапана

1. Снятие и установка фильтра (см. раздел «Очистка фильтра»).
2. Вывинтите обратный клапан (рис. C-21) и промойте его в проточной воде.
3. Уплотнение (рис. C-22) при необходимости замените.
4. Установите обратный клапан

Поплавок

1. Напорный трубопровод (рис. B-11) с угловым ниппелем (рис. B-13) и с соединительным ниппелем (рис. B-15) .
2. Вывинтите ввинчивающийся ниппель (рис. D-24) с уплотнением (рис. D-25) . Заметьте, в каком положении установлен поплавок (рис. D-26) . Выньте поплавок и очистите его.
3. Снова установите поплавок с учетом его монтажного положения.

Устранение засоров

1. Отсоедините устройство от сети и предохраните его от повторного включения.

ИНДИКАЦИЯ НА ДИСПЛЕЕ

- При первоначальном пуске в эксплуатацию вся информация на дисплее отображается на английском языке.
- Все функции можно вызывать с помощью клавиши MODE. Вызываемые заданные значения подтверждаются нажатием клавиши SET.

2. Отсоедините всасывающий шланг от входного отверстия насоса.
3. Подключите напорный шланг к водопроводу.
4. Вода должна протекать через корпус насоса, пока не будет устранен засор.
5. Коротким включением проверьте свободное вращение насоса.
6. Снова запустите устройство в соответствии с инструкцией.

ХРАНИЕНИЕ



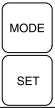
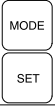
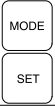




При угрозе заморзания систему нужно полностью опорожнить (насос, трубопроводы, напорный бак и камеру фильтра).

1. Слейте воду из всасывающего (рис. B-17) и напорного трубопроводов (рис. B-11).
2. Выкрутите резьбовую пробку сливного отверстия камеры фильтра (рис. A-9) и дайте воде вытечь из насоса.
 - ⇒ При этом вода из напорного бака (рис. A-6) выдавливается воздушным сильфоном.
3. Снова закрутите резьбовые пробки сливных отверстий (рис. A-8, 9) и разместите насос, трубопроводы и напорный бак на хранение в защищенном от мороза месте.



Часть отображаемой во второй строке дисплея информации имеет вид бегущей строки, в которой непрерывно отображается информация. Если насос находится в режиме ТРЕВОГА, например, при недостаточном давлении воздуха, изменить язык невозможно.



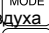

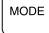

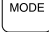

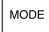

Обычный режим

Индикация на дисплее	Состояние переключения	Функция/меры
<p>НЕМЕЦКИЙ</p> 	Насос работает или насос отключен	Нажимайте клавишу MODE более 3 секунд, активируется язык интерфейса. Нажатием клавиши MODE (30) можно изменить язык интерфейса. Подтвердите новый язык интерфейса нажатием на клавишу SET.
<p>НОРМ. X Давление 1,5 БАР</p> 	Насос включится и начнет всасывать воду.	Первоначальный пуск в эксплуатацию: насос наполнен водой, всасывающая и напорная линия подключены, со стороны всасывания имеется вода. Насос подключается к сети. Запоры в напорном трубопроводе открыты.
Вращающийся знак «X» после слова «НОРМ.» означает, что насос включен		
<p>ТРЕВОГА Пополнить 1,2 БАР</p> 	После выполнения самопроверки насос не включается. Рабочее состояние, насос не включается.	Добавить воздух, после этого нажать клавишу SET. Снова выполнить первоначальный пуск в эксплуатацию. Давление воздуха см. в технических характеристиках на стр. 3. Бегущая строка: ПОПОЛНИТЬ 1,5 БАР
<p>ТРЕВОГА Подвод воды 1,5 БАР</p> 	Насос выключается. Сухой ход, через 90 секунд	Проверить всасывающий трубопровод, после этого нажать клавишу SET. Снова выполнить первоначальный пуск в эксплуатацию. Бегущая строка: ПРОВЕРИТЬ ПОДВОД ВОДЫ
<p>НОРМ. X Давление 3,2 БАР</p> 	Насос в рабочем состоянии	Насос перекачивает воду. Напорный бак заполняется. Часть воды расходуется.
<p>НОРМ. 0 Давление 4,0 БАР</p> 	Насос выключается.	Насос достиг установленного давления отключения.
<p>НОРМ. X Давление 2,0 БАР</p> 	Насос включается	Насос достиг установленного давления включения

Дополнительные функции

Индикация на дисплее	Состояние переключения	Функция/меры
<p>НОРМ. X Расход 3600 L/M</p> <p>MODE SET</p>	Насос в рабочем состоянии.	Расход воды: нажимайте клавишу MODE, пока не будет выбран нужный расход воды. Бегущая строка: РАСХОД
<p>НОРМ. X Расход 98 м3</p> <p>MODE SET</p>	Насос в рабочем состоянии	Общий перекачиваемый объем воды: нажмите клавишу MODE. Отображение перекачанного к данному моменту объема воды. Сброс невозможен. Бегущая строка: ОБЩЕЕ КОЛ-ВО
<p>НОРМ. X Част. кол. 98 м3</p> <p>MODE SET</p>	Насос в рабочем состоянии	Частичное количество: нажмите клавишу MODE. Отображение перекачанного к данному моменту частичного объема. Для сброса нажимайте клавишу SET приблизительно 3 секунды. Бегущая строка: ЧАСТ. КОЛ.
<p>есо X Режим 3,0 БАР</p> <p>MODE SET</p>	Насос работает или насос отключен.	Несколько раз нажмите клавишу MODE, пока на дисплее не появится индикация ЭКО. РЕЖИМ. Теперь насос будет отключаться раньше (энергосберегающий режим). См. «Ввод в эксплуатацию» на стр. 7
<p>есо X Давление 3,0 БАР</p> <p>MODE SET</p>	Насос работает или насос отключен.	Нажмите клавишу SET. На дисплее появится индикация ЭКО. РЕЖИМ. Энергосберегающий режим включен.
<p>НОРМ. X Режим 0,0 м3/ч</p> <p>MODE SET</p>	Насос работает или насос отключен.	Несколько раз нажмите клавишу MODE, пока на дисплее (29) не появится индикация НОРМ. РЕЖИМ.
<p>НОРМ. X Давление 3,0 БАР</p> <p>MODE SET</p>	Насос работает или насос отключен.	Нажимайте клавишу SET, пока на дисплее (29) не появится индикация НОРМ. X и ДАВЛЕНИЕ. Давление отключения снова повышено.

Предупреждения

Индикация на дисплее	Причина	Меры
ТРЕВОГА Пополнить 1,2 БАР  	Недостаточное давление в котле. Недостаточный уровень воды	Бегущая строка: ЧАСТ. КОЛ. требование увеличить давление воздуха до 1,5 бар. Подтверждается нажатием клавиши SET. Насос снова запустится. Бегущая строка: ДАВЛЕНИЕ ВОЗДУХА В НОРМЕ
ТРЕВОГА Давление воздуха 1,5 БАР  		
НОРМ. X Спустить 1,5 БАР  	Давление воздуха превышает 1,8 бар.	Стравите воздух до давления 1,5 бар. Если давление воздуха снизилось до 1,5 бар, нажатием клавиши SET снова запустите насос. Бегущая строка: СПУСТИТЬ 1,5 БАР
ТРЕВОГА Подвод воды 1,5 БАР  	Всасывающий трубопровод не опущен в воду, нет расхода воды, отсутствует давление.	Сообщение появляется через 90 секунд После устранения неисправностей нажатием клавиши SET производится сброс сообщения об ошибке. Бегущая строка: ПРОВЕРИТЬ ПОДВОД ВОДЫ
НОРМ. 0 Пр.возд. 1,5 БАР  	Насос включается с запаздыванием.	Цикл измерения: После определенного количества циклов включения насос не включается при давлении включения, а ждет около 25 секунд, чтобы проверить, не упадет ли давление в системе до 1,5 бар. Если за это время давление не снизится ниже предельного, значит количество воздуха достаточно.

ПОМОЩЬ ПРИ НЕИСПРАВНОСТЯХ



ВНИМАНИЕ!

Перед любыми работами по устранению неисправностей вынимайте из розетки сетевой кабель. Неисправности электросистемы должен устранять специалист-электрик.

Неисправность	Причина	Способы устранения
Приводной двигатель насоса не включается.	Нет сетевого напряжения.	Проверить предохранители и подачу электропитания.
Появляется сообщение об ошибке «сторона всасывания».	Всасывающий трубопровод не опущен в воду.	Всасывающий трубопровод должен быть опущен в воду минимум на 30 см.
	Засорен всасывающий трубопровод.	Удалить загрязнение на участке всасывания и на фильтре.

Неисправность	Причина	Способы устранения
	Закрыта напорная линия.	Открыть запоры в напорной линии.
	Насос всасывает воздух во всасывающую линию.	Проверить герметичность всех соединений всасывающей линии. Заменить уплотнительное кольцо.
	Насос всасывает воздух, недостаточно воды со стороны всасывания	Выключить насос, дать ему остыть.
	Недостаточный диаметр шланга.	Использовать напорный шланг с большим диаметром.
	Недостаточное количество воды со стороны всасывания.	Прикрыть дроссель насоса, чтобы скорректировать перекачиваемый объем.
Появляется сообщение об ошибке «ПОПОЛНИТЬ 1,5 БАР».	Недостаточное давление в напорном баке.	Накачать воздух в напорный бак. (Установить давление на мембране на 1,5 бар.) Бегущая строка: ПОПОЛНИТЬ 1,50 БАР.



Если неисправность не удастся устранить, обращайтесь в нашу сервисную службу.

КНОПочный переключатель



Давление включения и отключения домашней насосной станции предварительно установлено на заводе. Изменения возможны только при участии вашего дилера.

УТИЛИЗАЦИЯ



Вышедшие из строя приборы, аккумуляторы и батареи запрещается утилизировать вместе с бытовыми отходами!

Инструмент, его упаковка и принадлежности изготовлены из материалов, подлежащих вторичной переработке, поэтому их следует утилизировать соответствующим образом.

ГАРАНТИЯ

Возможные дефекты материалов или производственные дефекты устройства мы устраним в течение установленного законом срока давности для устранения недостатков либо путем ремонта, либо путем замены недоброкачественного изделия на наше усмотрение. Срок давности определяется законодательством страны, в которой было куплено данное устройство.

Наше гарантийное обязательство действует Гарантия прекращается в случае:
только при условии:

- самовольных попыток ремонта
- соблюдения настоящего руководства по эксплуатации
- самовольных технических изменений
- использования не по назначению
- надлежащего обращения
- использования оригинальных запасных частей

Из гарантийных обязательств исключены:

- повреждения лакокрасочного покрытия, связанные с нормальным износом изделия
- быстроизнашивающиеся детали, которые в карточке запасных частей обозначены скобками [xxx xxx (x)]
- двигатели внутреннего сгорания (для них действуют гарантийные условия соответствующего производителя двигателя)

Гарантийный срок начинается с момента покупки первым конечным потребителем. Определяющим является дата на документе, подтверждающем факт покупки. Обращайтесь с данной декларацией и оригинальным документом, подтверждающим факт покупки, к своему дилеру или на ближайшую авторизованную станцию технического обслуживания. Настоящая декларация не затрагивает предусмотренные законом претензии покупателя к продавцу касательно качества изделия.

ЗАЯВЛЕНИЕ О СООТВЕТСТВИИ ЕС

Настоящим заявляем, что данный продукт в представленной нами модификации соответствует требованиям гармонизированных директив ЕС, стандартов безопасности ЕС и специальных стандартов, распространяющихся на данный продукт.

Продукт

Домашняя насосная станция

Серийный номер

G3012015

Тип

HW 5000_6000 FMS Premium

Изготовитель

AL-KO Geräte GmbH
Ichenhauser Str. 14
D-89359 Kötz

Уполномоченный

Г-н Антон Эберле (Anton Eberle)
Ichenhauser Str. 14
D-89359 Kötz

Кётц, 01.05.2012



Антонио Де Филиппо
управляющий директор

Директивы ЕС

2006/95/EU
2004/108/EU
2000/14/EU (13)
2011/65/EU

Уровень звуковой мощности

измерено: 70 / 73 дБ(А)
гарантировано: 79 / 81 дБ(А)

Оценка соответствия

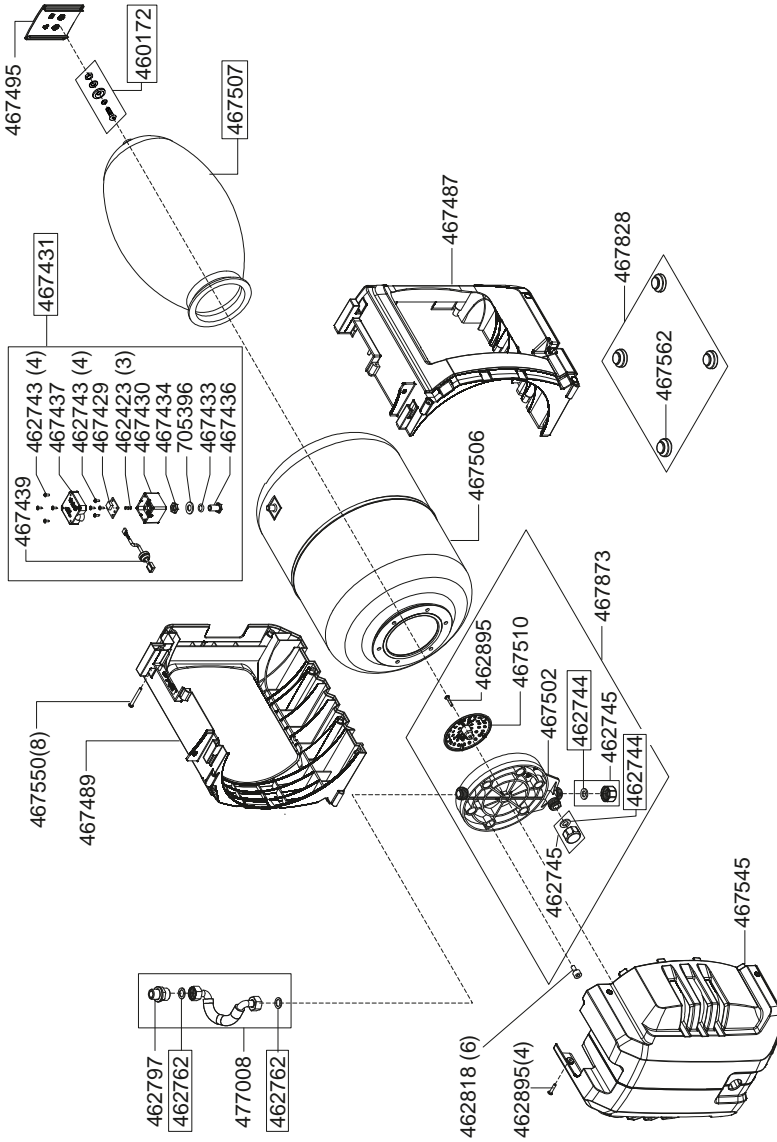
2000 /14/EG
Приложение V

Гармонизированные стандарты

EN 60335-1; VDE 0700-1:2007-02
EN 60335-2-41; VDE 0700-41:2004-12
EN 60335-2-41/A2; VDE 0700-41/A2:2009-02
EN 55014-1; VDE 0875-14-1:2007-06
EN 55014-1/A1; VDE 0875-14-1/A1:2008-12
EN 55014-2; VDE 0875-14-2:2009-06
EN 61000-3-2; VDE 0838-2:2006-10
EN 61000-3-2/A1; VDE 0838-2/A1:2007-05
EN 61000-3-2/A7; VDE 0838-2/A7:2007-06
EN 61000-3-2/A4; VDE 0838-2/A4:2007-06
EN 61000-3-3; VDE 0838-3:2009-06

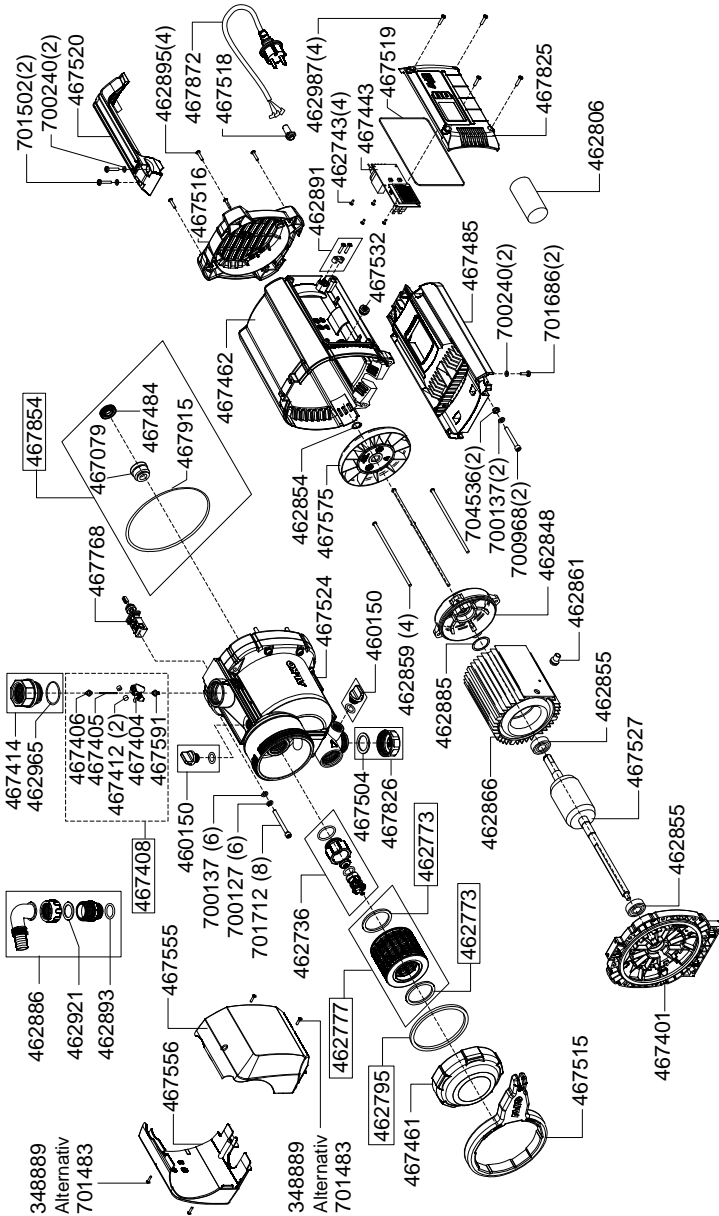
ETK HW 5000 FMS

Art.-Nr. 112 851



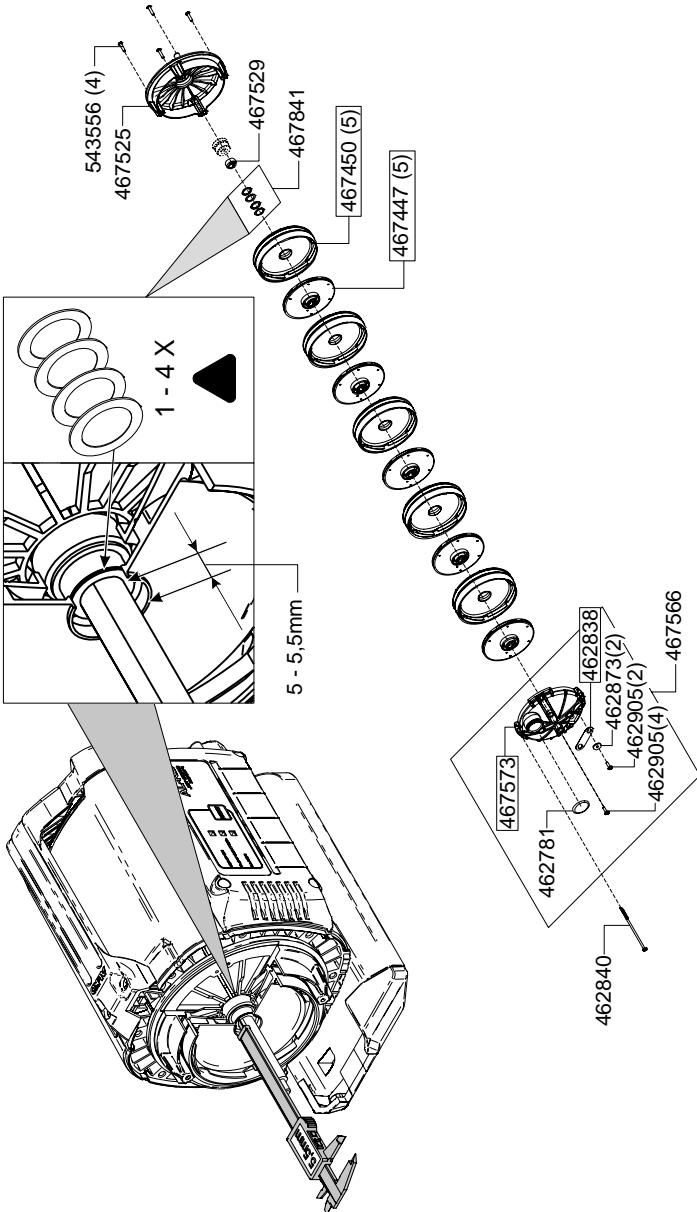
ETK HW 6000 FMS

Art.-Nr. 112 852



ETK HW 6000 FMS

Art.-Nr. 112 852



Country	Company	Telephone	Fax
A	AL-KO Kober Ges.m.b.H.	(+43) 3578 / 2515227	(+43) 3578 / 251538
AUS	AL-KO International PTY. LTD	(+61) 3/9767-3700	(+61) 3/9767-3799
B / L	Eurogarden NV	(+32) 16/805427	(+32) 16/805425
BG	Valerii S&M Group SJ	(+359) 2 942 34 02	(+359) 2 942 34 10
CH	AL-KO Kober AG	(+41) 56/4183150	(+41) 56/4183160
CZ	AL-KO Kober Spol.sr.o.	(+420) 382 / 210381	(+420) 382 / 212782
D	AL-KO Geräte GmbH	(+49) 8221 / 203-0	(+49) 8221 / 203-138
DK	AL-KO Ginge A/S	(+45) 98821000	(+45) 98825454
EST/LT/LV	AL-KO Kober SIA	(+371) 67409330	(+371) 67807018
F	AL-KO S.A.S.	(+33) 3/85-763540	(+33) 3/85-763588
GB	Rochford Garden Machinery Ltd.	(+44) 1963/828050	(+44) 1963/828052
H	AL-KO KFT	(+36) 29/537050	(+36) 29/537051
HR	Brun.ko.-prom d.o.o.	(+385) 1 3096 567	(+385) 1 3096 567
I	AL-KO Kober GmbH / SRL	(+39) 039/9329311	(+39) 039/9329390
IN	AGRO-COMMERCIAL	(+91) 3322874206	(+91) 3322874139
IQ	Gulistan Com	(+946) 750 450 80 64	
IRL	Cyril Johnston & Co. Ltd.	(+44) 2890813121	(+44) 2890914220
LY	ASHOFAN FOR AGRICULT. ACC.	(+218) 512660209	(+218) 512660209
MA	BADRA Sarl	(+212) 022447128	(+212) 022447130
MK	Techno Geneks	(+389) 2 2551801	(+389) 2 2520175
N	AL-KO GINGE A/S	(+47) 64862550	(+47) 64862554
NL	O.DE LEEUW GROENTECHNIEK	(+31) 38/444 6160	(+31) 38/444 6358
PL	AL-KO Kober z.o.o.	(+48) 61/8161925	(+48) 61/8161980
RO	OMNITECH Technology SRL	(+4) 021 326 36 72	(+4) 021 326 36 79
RUS	OOO AL-KO Kober	(+7) 499/1688718	(+7) 499/96600-00
RUS	AL-KO St. Petersburg GmbH	(+7) 812/4461075	(+7) 812/4461075
S	AL-KO Ginge Svenska AB	(+46) (0) 31573580	(+46) (0) 31575620
SK	AL-KO Kober Slovakia Spol.s.r.o.	(+421) 2/45994112	(+421) 2/45648117
SLO	DARKO OPARA S.P.	(+386) 17225858	(+386) 17225851
SRB	Agromarket doo	(+381) 34/30800	(+381) 34/30816
TR	ZIMAS A.S.	(+90) 232 4580586	(+90) 232 4572697
UA	TOV AL-KO Kober	(+380) 44/4923396	(+380) 44/4923397